

## **FICHE TECHNIQUE (Configuration à la création)**

Cette fiche technique peut être adaptée au théâtre d'accueil. Nous vous remercions de bien vouloir nous contacter, pour vérifier les adaptations possibles. L'organisateur s'engage à respecter tous les termes de cette fiche technique et de ne pas apporter de modification sans accord préalable.

Texte : **Alexandra Badea**

Mise en scène : **Florian Delgado**

Avec : **Emma Bighelli, Amandine Cavalli, Lou Chatagnat, Maëlle Chotard, Eva Franco, Angel Giovanni, Justine Ibars, Elina Kheniche, Yaël Lieugard, Clémentine Simon, Eva Venans.**

Lumière : **Fernand Catry**

Son : **Florian Delgado**

Micro : **Tristan Delgado**

Plateau : **Thomas Correnoz**

## **CONTRAINTES TECHNIQUES**

Arrivée du spectacle : **J-1**

Durée du spectacle : **1h15**

Personnel en tournée : **8 comédiens / 3 techniciens / 1 metteur en scène**

Volume du décor et du matériel : **environ 10m<sup>3</sup>**

Véhicule pour le transport : **1 camion 12 m<sup>3</sup>**

**Pré-montage lumière de préférence.**

Montage décor : **30 min à 1h**

Montage lumière – son : **en fonction du pré-montage 4h**

Répétitions – raccords : **3h00**

Représentation : **Scolaire à partir de 14h. Tout public à partir de 20h lors de la 1<sup>ère</sup> représentation.**

Démontage : **à l'issu de la dernière représentation**

Durée du démontage : **1 service de 2h**

\*\*\*\*\*

Contact :

**Metteur en scène :**

Florian Delgado : +33(0)6 25 75 62 01

[theatre.cscmalraux@gmail.com](mailto:theatre.cscmalraux@gmail.com)

\*\*\*\*\*

## **PLATEAU :**

### **Généralités :**

Un technicien responsable de l'accueil devra être présent.  
Les dimensions minimales pour accueillir le spectacle sont de :  
Une ouverture de mur à mur de 9m ; ouverture plateau 5m.  
Une profondeur 7m50

Le décor est composé de :

- 2 plateaux roulants de 2 m 50 x 2m.
- 2 plateaux roulants de 1 m 50 x 1m30.
- 1 caisse en bois de 2m30 x 0,80 m.
- 1 guéridon.
- 1 lit clic-clac.
- 2 drapeaux (1 français et 1 européen).
- 1 écran pour diapositif sur pied.
- 1 cache vidéoprojecteur.
- 10 laie de tulle 80cm x 5m

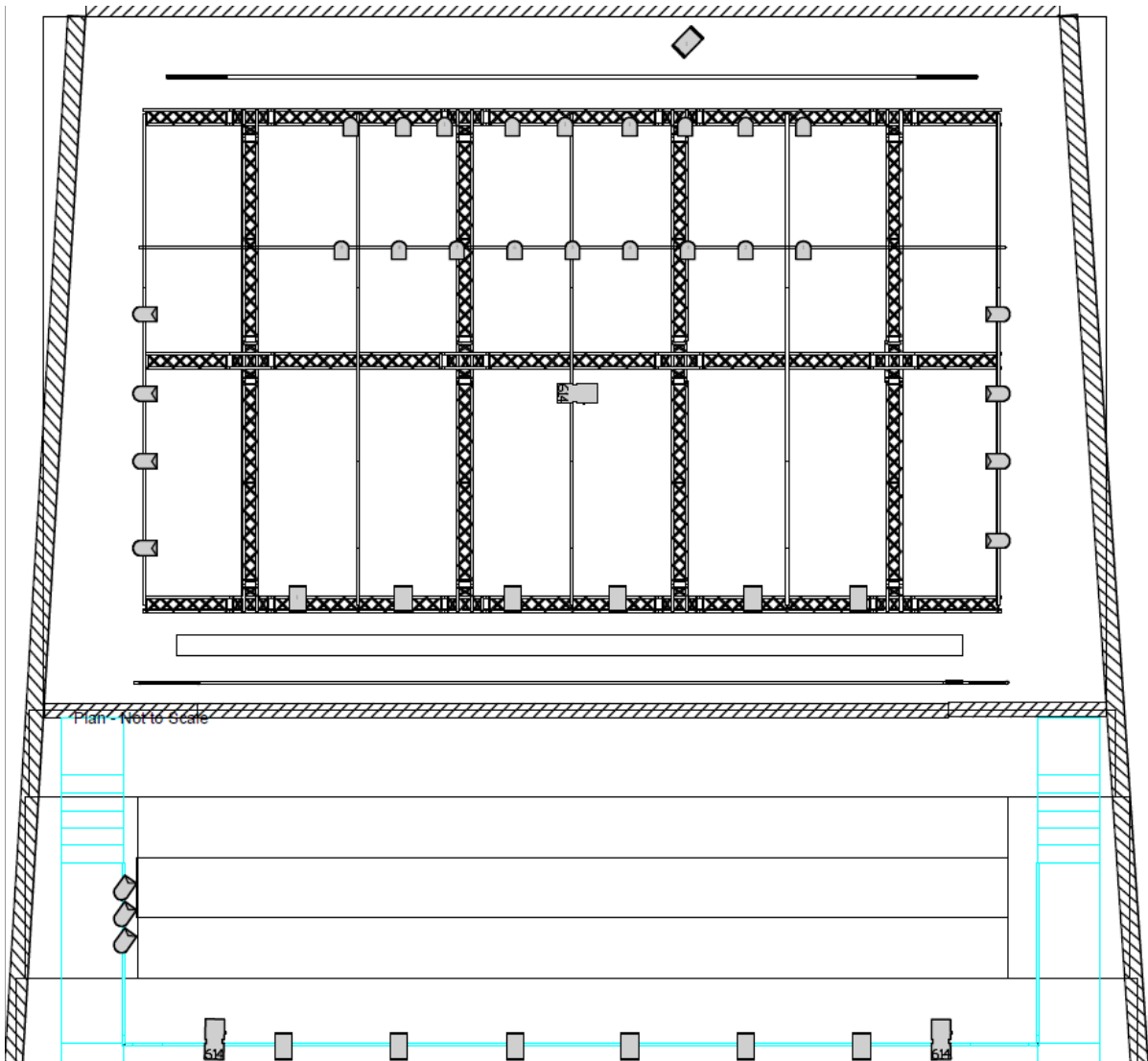
### **Merci de nous fournir :**

- 1 Table.
- 3 chaises.



# LUMIERES :

## 1. Plan de feu :



## 2. Feuille de patch

Circuit	Gr ad a	Gélatines	Projecteurs	Utilisation
1		205+ #132	1 PC 1KW	Face Jardin
2		205+ #132	1 PC 1KW	Face jardin
3		205+ #132	1 PC 1KW	Face Jardin
4		205+ #132	1 PC 1KW	Face cour
5		205+ #132	1 PC 1KW	Face cour
6		205+ #132	1 PC 1KW	Face cour
7		205+ #132	1 PC 1KW	Rattrapage Face jardin
8		205+ #132	1 PC 1KW	Rattrapage Face jardin
9		205+ #132	1 PC 1KW	Rattrapage Face jardin
10		205+ #132	1 PC 1KW	Rattrapage Face cour
11		205+ #132	1 PC 1KW	Rattrapage Face cour
12		205+ #132	1 PC 1KW	Rattrapage Face cour
13		/	9 PAR LED	Contre
14		/	9 PAR LED	Rattrapage contre
15		L201	2 PAR 64 CP62	1 <sup>er</sup> et 3 <sup>ème</sup> PAR 64 jardins en partant de la face
16		L205	2 PAR 64 CP62	2 <sup>ème</sup> et 4 <sup>ème</sup> PAR 64 Jardin en partant de la face
17		L201	2 PAR 64 CP62	1 <sup>er</sup> et 3 <sup>ème</sup> PAR 64 Cour en partant de la face
18		L205	2 PAR 64 CP62	2 <sup>ème</sup> et 4 <sup>ème</sup> PAR 64 Cour en partant de la face
19		L147	1 Découpe 614SX	Ponctuel Face Jardin serré sur le comédien
20		L147	1 Découpe 614SX	Ponctuel Face Cour serré sur le comédien
21		L711	3 PAR 64 CP 60	Face latéral jardin vers cour impression clair de lune
22		L204	1 Découpe 613 SX	Douche au théâtre grand espace central
23		W	1 PC 1Kw	Ponctuel sur platine derrière le tulle / vers la comédienne

## **SON :**

### **Généralités :**

Un technicien responsable de l'accueil son devra être présent.

Un circuit d'alimentation séparée des lumières, équipées de mise à terre correcte.

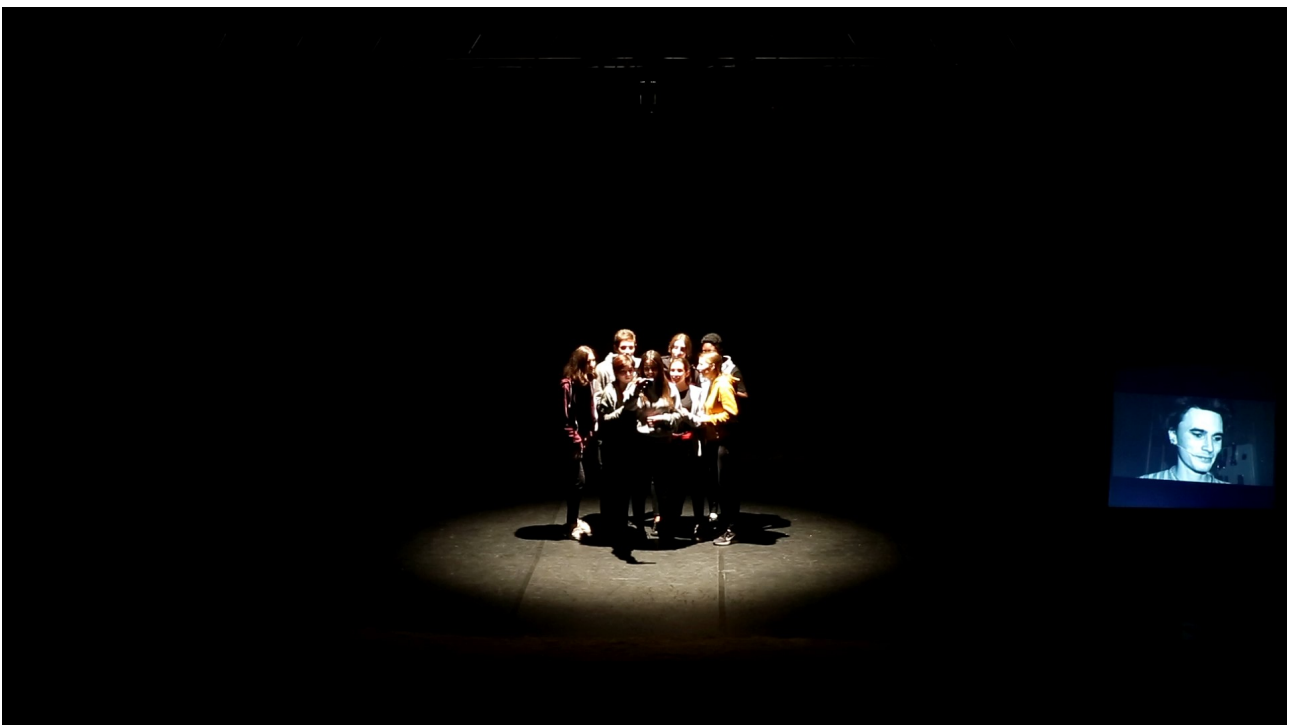
### **Matériel son demandé :**

- Un système de diffusion de façade professionnel adapté à la capacité et à l'architecture de la salle. Les filtres de contrôle devront être réglé par un technicien responsable du système de sonorisation mais en total accès pour le régisseur son.
- une console analogique ou numérique avec minimum 5 entrées XLR et 1 RCA.
- 8 micros serre-tête HF (location par le producteur possible)
- 1 micro HF avec son pied

## **VIDEO :**

Un vidéoprojecteur adapté pour projeter sur l'ensemble du tulle en fond de scène avec une connexion HDMI pour un ordinateur.

**Nous ramenons aussi un second vidéoprojecteur.**



## Planning prévisionnel

A confirmer en fonction du lieu

**Pré-montage** : Si possible avec le régisseur lumière. La veille de l'arrivée du camion au plus tard.  
Tous les projecteurs seront équipés avec leur élingue de sécurité et gélatinés.

### 1<sup>er</sup> jour :

13h -13h30 : Déchargement du camion

13h30 – 14h: installation du décor

14h -18h : conduite lumière

19h30 -21h30 : répétition générale

### 2<sup>ème</sup> jour :

12h30 – 13h : arrivée comédiens.

14h – 16h : représentation scolaire

20h : ouverture public.

20h30 : début de la représentation.

## PARTENAIRES

